

LA LETTRE DU MUSÉE

**DE TOUTES
LES COULEURS
ET POUR TOUS
LES GOÛTS**

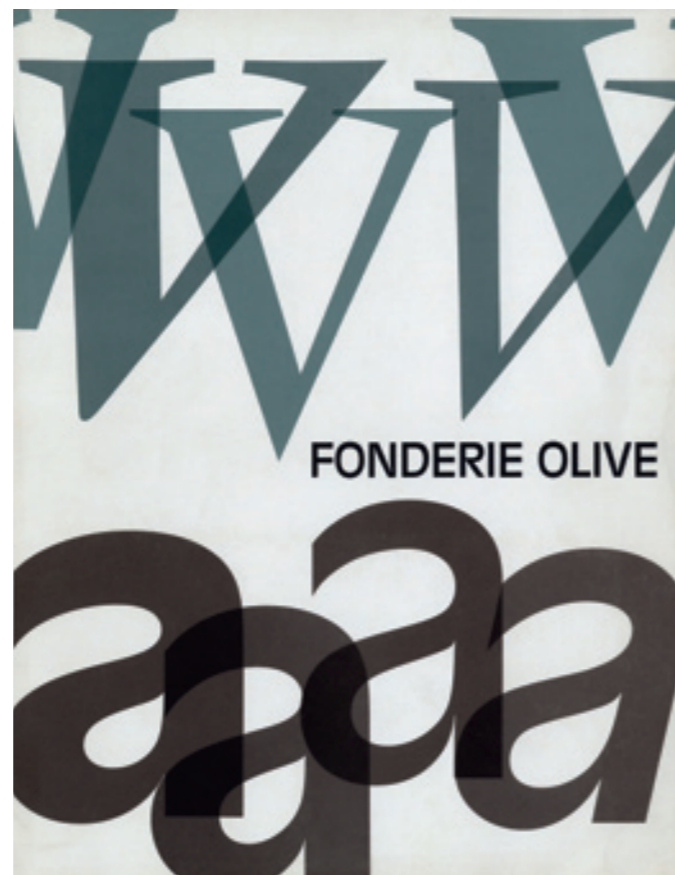
Le Musée de l'imprimerie renforce sa programmation en 2011/2012 en offrant à ses visiteurs quatre expositions temporaires. Typographie et design graphique avec Roger Excoffon, édition ludique et artistique avec les livres animés, écriture, peinture et gravure à travers un

dialogue Marc Jurt / Michel Butor, l'histoire de la lettre à l'heure du numérique, voilà de quoi rassasier d'images, d'idées et de découvertes un très large public. Le Musée de l'imprimerie s'affirme comme le Musée de la communication graphique pour tous et pour tous les âges.





↑ Recherches sur le graphisme du coq, créé pour l'exposition française de Montréal en 1963.



↑ Couverture de catalogue de caractères, 1966, pour le spécimen de série large de l'Antique Olive et Vendôme.



↑ Affiche publicitaire pour Air France, pour lequel Excoffon réalisa plusieurs affiches et campagnes à partir de 1970.



↑ Calligraphie de Roger Excoffon « Je n'ai jamais admis la conception typographique fondée sur l'équerre et le compas ».

ROGER EXCOFFON AU SOMMET DE L'AFFICHE AVEC UNE RÉTROSPECTIVE « CHOC »

Exposition du 24 novembre 2011 au 19 février 2012

L'exposition d'hiver du Musée de l'imprimerie s'annonce avec un titre en forme de défi : *Tout le monde connaît Roger Excoffon*.

En effet, impossible d'arpenter le sol français sans avoir l'œil accroché par une enseigne commerciale composée en Banco, Mistral ou Choc, ces caractères dessinés par Roger Excoffon avec une verve et une inventivité extraordinaires. Gravés dans notre mémoire collective, ils sont la marque des Trente glorieuses et d'un certain graphisme à la française, dont Excoffon (1910-1983) est l'une des figures majeures.

Logotypes, identités visuelles et campagnes publicitaires (Air France, SNCF, Caisse d'Épargne, Loterie nationale, Bally, Reynolds, Campari, etc.) ont également apporté à Excoffon une reconnaissance nationale, internationale et de nombreuses distinctions dans le domaine des arts visuels.

Un quart de siècle après la disparition d'Excoffon, son œuvre fait un « come back » en France comme à l'étranger, suscitant des publications remarquées (*Roger Excoffon et la Fonderie Olive*, de Sandra Chamaret, Julien Gineste et Sébastien Morlinghem, Epsilon, 2010 et *Roger Excoffon, le gentleman de la typographie*, David Rault, Atelier Perrousseaux, 2011). Les caractères d'Excoffon sont aujourd'hui adoptés par un nombre

croissant de jeunes graphistes qui leur insufflent une nouvelle vie grâce aux possibilités du numérique. Vingt-cinq ans après sa disparition, il était donc temps de rendre hommage à cette personnalité marquante du design graphique. L'exposition présentée au Musée de l'imprimerie, dont le commissaire sera Tony Simões Relvas, assisté de Samuel Rambaud, est la première d'envergure depuis celle de la Monnaie de Paris en 1986.

Pour dresser un panorama évoquant l'ampleur du travail d'Excoffon et l'impact de ce dernier sur le design graphique contemporain, la rétrospective du Musée de l'imprimerie se veut la plus révélatrice possible du travail pluriel d'Excoffon. L'œuvre, mais aussi la manière de travailler seront montrées, avec une multitude d'essais pour arriver au geste parfait, de l'esquisse à la production finale, de la peinture à l'affiche, du crayon à l'imprimé.



↑ Affiche pour la marque de chaussure Bally, 1964.

Cette exposition est donc l'occasion de (re)découvrir l'œuvre de Roger Excoffon dans tous ses talents et dans sa version la plus complète, enrichie d'inédits pour la première fois dévoilés au public. En effet, Martine Rosaz-Excoffon, fille du designer, a contribué largement à cette rétrospective en ouvrant au Musée de Lyon ses archives familiales. Ces documents seront ensuite versés à l'Imec (Institut mémoires de l'édition contemporaine) après l'itinérance de l'exposition.



↑ Le caractère Nord, 1959.

Cette rétrospective suscite une véritable synergie graphique. Peintures, typographies, identités visuelles et campagnes publicitaires créées par Excoffon côtoient des productions des années 1960-1970 utilisant les alphabets d'Excoffon, des travaux de graphistes d'aujourd'hui employant ses polices, des affiches produites pour l'occasion par des graphistes contemporains. Hors les murs, un parcours urbain typographique est proposé, pour une « balade excoffonienne » de devantures en devantures, accompagnée d'un plan. Des visites guidées sont bien sûr au programme, accompagnées d'ateliers graphiques pour tous les âges et tous les niveaux. Enfin, une publication des Éditions 205 présente un certain nombre de productions inédites d'Excoffon, en regard de points de vue rédigés par plusieurs designers.

← Les caractères vedettes de la fonderie Olive, dessinés par Excoffon.

Exposition en résonance avec la Biennale de Lyon ; en partenariat avec la Direction du graphisme, Chaumont et l'École nationale supérieure des beaux-arts de Lyon.

Dans le cadre de la Biennale, ouverture en nocturne

LA BIENNALE DE LYON RÉSONANCE pour la Nuit Résonance, le 24 novembre de 19h à 23h30.



↑ Tunnel Map, Carol Barton.

QUAND LES LIVRES S'AMUSENT
Magie des livres animés d'hier et d'aujourd'hui

Exposition du 30 mars au 24 juin 2012

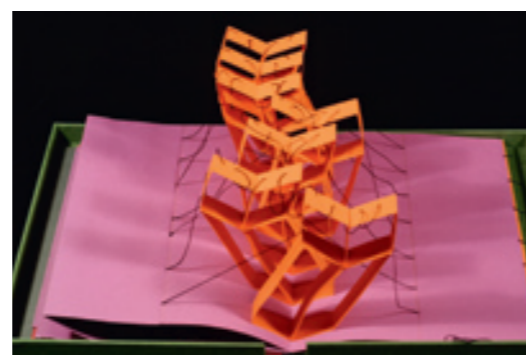
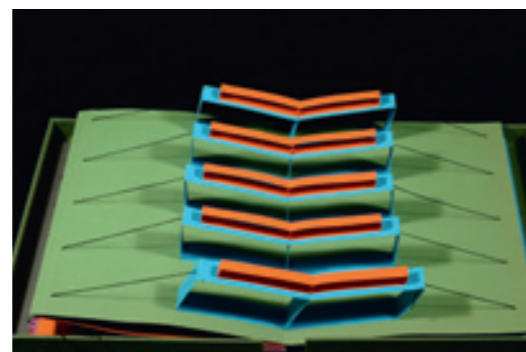
En partenariat avec les libraires Decitre et les Éditions Gallimard.

Un catalogue accompagne l'exposition.

Avec cette exposition festive, le Musée de l'imprimerie fait bouger les pages des livres animés. À l'intérieur de ces ouvrages, autrefois appelés livres à système, des mécanismes provoquent mise en volume, mouvement des pages ou des images, causant l'étonnement et le ravissement du lecteur.

Commissaire de l'exposition, Gaëlle Pelachaud est l'auteur d'une thèse en arts plastiques et sciences de l'art, *Livres animés, du papier au numérique* (2011, Éditions l'Harmattan) et crée aussi des livres animés.

Grandes bibliothèques et collectionneurs privés enrichissent avec leurs trésors cette exposition, qui retrace la spectaculaire histoire du livre à système, des premiers



↑ Rise and Fall, Debra Weier.

ouvrages à caractère scientifique du XIV^e au XVII^e siècle jusqu'aux livres d'artistes du XX^e siècle et à ceux d'aujourd'hui, riches de leurs rencontres avec le cinéma, la composition numérique, l'électronique.

Autre point fort : de grands artistes se sont inspirés du livre animé, tels Picasso, Tristan Tzara, Raymond Queneau, Dorothé Tanning, Robert Matta, Maurice Henry... Jusqu'ici cet aspect n'a jamais été présenté.

→ Diorama d'une succession d'images, Claire Hannicq.



GÉOGRAPHIE PARALLÈLE MARC JURT / MICHEL BUTOR

Exposition du 13 juillet au 30 septembre 2012

Le Musée de l'imprimerie et la Fondation Marc Jurt rendent hommage au grand dessinateur, graveur, et peintre suisse, disparu en 2006. Enseignant au Collège de Saussure et grand voyageur, Marc Jurt a rencontré Michel Butor, écrivain qu'il admirait, pour une œuvre à quatre mains. Dans ces cinquante tableaux qu'il considérait comme le sommet de son œuvre, l'artiste multiplie les strates, les gravures, les rehauts de plume et de crayon ; l'écrivain y a déposé ses mots. Cette réalisation à deux voix est exceptionnelle par son ampleur et son inspiration.

Un catalogue édité par la Fondation Jurt accompagne l'exposition.



← Dessin de caractères chez Photon Inc. dans les années 1950.

LA LETTRE À L'HEURE DES RÉVOLUTIONS TECHNOLOGIQUES

Exposition du 12 septembre au 14 octobre 2012

Alice Savoie (dessinatrice de caractères diplômée de l'École Estienne et Duperré, Paris, doctorante au Department of typography & graphic communication, Université de Reading, (Royaume-Uni), a consacré une partie importante de ses recherches à l'exploration des archives du Musée de l'imprimerie sur les débuts de la photocomposition (fonds Moyroud, Mandel, Southall), dans le cadre du projet *International cross-currents in typeface design : France, Britain and the US in the phototypesetting era, 1949-1975*. Lancée avec le financement du Arts and humanities research council, cette recherche doctorale très novatrice est à l'initiative de l'Université de Reading et du Musée de l'imprimerie. Le travail d'Alice Savoie, supervisé par Paul Luna et Fiona

Ross (Department of graphic communication, Université de Reading) et par Alan Marshall a donné lieu à cette exposition qui se propose de mettre en lumière la création typographique du siècle dernier, et de comprendre comment les avancées technologiques ont fait évoluer le rôle et les méthodes du dessinateur de caractères. Du dessin de la lettre à sa fabrication, les visiteurs découvriront les différentes étapes du processus de création typographique, et son évolution à travers le XX^e siècle. Une occasion également de faire connaissance avec les hommes et les femmes qui se cachent derrière les polices de caractères les plus populaires, et d'appréhender la création typographique comme un travail collaboratif. L'exposition dont Alice Savoie est commissaire sera itinérante en France et Grande-Bretagne et présentera divers documents et objets issus des collections du Musée de l'imprimerie, de l'Université de Reading (Royaume-Uni) ainsi que de la compagnie britannique Monotype. Des photographies, vidéos et documents d'archives inédits seront présentés à cette occasion.

Alan Marshall, chevalier dans l'ordre des Arts et Lettres

Le ministère de la Culture et de la Communication a décerné à Alan Marshall, directeur du Musée de l'imprimerie, le titre de chevalier dans l'ordre des Arts et Lettres, promotion printemps 2011, pour les actions accomplies en faveur du rayonnement de la culture française. D'origine écossaise, Alan Marshall a passé vingt ans dans l'imprimerie et l'édition. Il est directeur du Musée de l'imprimerie depuis 2002, après avoir été conseiller scientifique de l'établissement pendant dix ans.

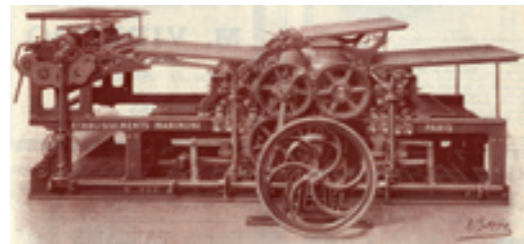
LE MUSÉE HORS LES MURS

Colloque Passeurs de textes 2

Organisé les 2 et 3 juillet derniers à Tours, par le Centre d'étude supérieure de la Renaissance, il a rassemblé historiens et spécialistes des libraires imprimeurs et de la Renaissance. Matthieu Cortat, dessinateur de caractères et intervenant au Musée, a fait le point sur Claude Garamont et la pérennité de ses caractères, considérés comme la quintessence de la typographie française, dont les copies industrielles sur linotype, monotype, en photo-composition et numérique n'ont en rien altéré la postérité.

Séminaire de l'EHESS

Alan Marshall a présenté l'évolution de l'imprimerie au cours du XX^e siècle au séminaire organisé en mai dernier par l'École des hautes études en sciences sociales sur le thème : de la librairie scientifique du XIX^e au savoir numérique.



↑ Machine à retiration à grande vitesse (Système Chapot) Modele K, 1909.

Le Musée en chiffres

> 2 825 visiteurs lors des Journées du patrimoine en septembre dernier.

> 7 456 visiteurs à l'exposition d'été *Shingai Tanaka*, maître calligraphe de Kyôto.

> 13 % d'augmentation de la fréquentation des visiteurs au Musée de l'imprimerie en 2010 avec 24 726 visiteurs.

> 10 002 visiteurs pour l'exposition *Au bonheur des images* (du 25 mars au 26 juin 2011).

> 11 718 visiteurs pour l'exposition *Art pour tous* (du 15 octobre 2010 au 13 février 2011).

Stagiaires

MARGOT DUVIVIER, en diplôme ENSBA Lyon, a travaillé en juillet 2011 sur le fonds Roger Excoffon dans la perspective de l'exposition.

PAULINE-LAURE LAUXEROIS, master 2 culture de l'écrit et de l'image, Enssib, a recensé et numérisé, de mars à juin 2011, plus de 700 menus conservés dans les collections d'éphémère du Musée, à l'occasion d'un recensement national des collections de menus piloté par la Bibliothèque de Dijon.

CLARA DWORCZAK, classe de seconde à l'Institution des Chartreux, pour un stage d'observation en juin 2011.

AMAËL CHAPUIS, en stage d'observation pour l'Adapt en novembre 2010.

Livres d'artistes

À l'occasion d'une exposition de livres d'artistes à l'artothèque de Saint-Étienne, en mars 2011, l'atelier typographique du Musée de l'imprimerie a présenté quelques-uns des livres réalisés sous la conduite de Fernande Nicaise, responsable de l'atelier.

La 3^e révolution du livre, des moines copistes au livre électronique

C'était le titre du colloque organisé du 21 au 23 octobre 2010, par les Amis du Musée d'art et d'archéologie de Cluny et l'Académie de Mâcon, dans le cadre de Cluny 2010.

À l'occasion de ces journées de réflexion sur les nouvelles technologies, Alan Marshall, directeur du Musée de l'imprimerie, est intervenu sur la dématérialisation de la chaîne graphique et ses conséquences sur les usages de l'imprimé.

Parlons lettres

Matthieu Cortat, dessinateur de caractères et intervenant au Musée de l'imprimerie, a consacré sa conférence du 5 novembre dernier (Bibliothèque Méjanes, Aix-en-Provence) aux « 26 soldats de plomb qui ont conquis la planète », les lettres de l'alphabet, avant d'évoquer à la Bibliothèque Forney (le 24 novembre), aux côtés de Michel Wlassikoff, le « Garamond revu et visité, XIX^e et XX^e siècles ».

ÉVÉNEMENTS

Barthélémy Buyer à Saint-Nizier

Les Amis du Musée ont apposé en l'église Saint-Nizier, le 12 octobre dernier, une plaque commémorant la naissance du grand imprimeur lyonnais, né en cette paroisse.

Les étudiants de la SEPR « encrés dans le passé »

Les étudiants BTS filière Industries graphiques (session 2009-2011) ont écrit et illustré l'ouvrage *Encre dans le passé*, dans le cadre d'un projet pédagogique portant sur l'apprentissage du XVIII^e siècle à nos jours.

Dans cette fiction, un jeune futur imprimeur tente de réveiller la mémoire de son grand-père, ancien typographe atteint par la maladie d'Alzheimer. L'ouvrage est un travail d'équipe, sous la houlette de Dorothee Rostagnat, professeur de français et Jacques Tranchant, pour la partie impression. Armand Grandi, président des Amis du Musée, a remis à ces étudiants le prix Maurice Audin, le 19 octobre dernier, en présence de Véronique Furlan, directrice générale de la SEPR, Bruno Vessella responsable des enseignants, Alan Marshall directeur du Musée de l'imprimerie, Laurent Gonon historien de l'imprimerie. Rappelons que ce prix est décerné aux étudiants de la SEPR par les Amis du Musée, marque d'estime et d'encouragement des professionnels de l'imprimerie à ceux qui seront bientôt des leurs.

Nos visiteurs

octobre 2010 : l'inauguration de l'exposition *Art pour tous* a reçu des invites de marque autour de **TERI EDELSTEIN**, commissaire américaine de l'exposition ; **BETH MILLER**, Associate director for advancement and external affairs du Yale Center for British Art ; **NEIL HARRIS**, historien, professeur émérite, Université de Chicago, et contributeur au catalogue de l'exposition ; **AMY MYERS**, directrice du Yale Center for British Art et **HENRY S. HACKER**, collectionneur. Pour sa part, la **SOCIÉTÉ FEDRIGONI**, l'un des principaux partenaires de l'exposition *Art pour tous*, sa directrice pour la France **SÉVERINE CALMUS** ont organisé au Musée une soirée privée dédiée à leurs clients, acteurs de la chaîne graphique Rhône-Alpes.

février 2011 : LA DIRECTION DE LA COMMUNICATION DE LA VILLE DE LYON et son directeur **GUILLAUME MARIN**



Séverine Calmus, directrice de Fedrigoni France lors de la soirée organisée par l'entreprise au Musée.

ont beaucoup apprécié Matthieu Cortat, dessinateur de caractères et intervenant au Musée, lors d'une découverte des arcanes typographiques, suivie de près par le Club de la communication, réunissant les communicants des entreprises et collectivités de la région lyonnaise. Ces derniers ont profité des derniers feux de l'exposition *Art pour tous*.

avril 2011 : journée d'étude Musée de l'imprimerie et **ÉCOLE NATIONALE SUPÉRIEURE DES BEAUX ARTS DE LYON** dans le cadre du projet de recherche International cross-currents

Les 150 ans du syndicat du livre à Lyon

La Bibliothèque municipale de Lyon et le Musée de l'imprimerie évoquent 150 ans de la vie du syndicat du livre à Lyon. Ce tour d'horizon d'un siècle et demi d'évolutions sera approfondi par des « heures de la découverte » proposées au Musée de l'imprimerie le vendredi 28 octobre à 14h et le samedi 26 novembre à 11h.

Alan Marshall, directeur du Musée de l'imprimerie, participera également au colloque *Quel avenir pour l'imprimerie* le samedi 26 novembre de 14h30 à 17h30, à la BmL ; il donnera également à la BmL une conférence sur *Les mutations technologiques dans l'imprimerie de 1860 à 2010*, mardi 6 décembre de 18h30 à 20h30 (entrée libre).



↑ Timbre commémoratif des ouvriers du livre CGT.

Tournage à l'atelier

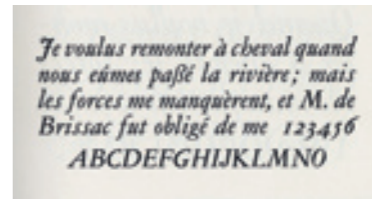
Les Amis du Musée de l'imprimerie ont fait appel à Derviche associés pour réaliser à l'atelier typographique un film sur le fonctionnement de la linotype, machine à composer ; Charles Miège, ancien linotypiste à façon, était une fois encore sous les feux de la rampe au clavier de sa machine. Cette vidéo financée par les Amis sera ensuite consultable sur une borne interactive dans le Musée et sera mise en ligne sur le site www.imprimerie.lyon.fr

in typeface design, mené avec le Department of typography & graphic communication de l'Université de Reading (Royaume-Uni). **JEAN-MARIE COURANT**, enseignant organisateur de la journée, **ALEX BALGIU, DAMIEN GAUTIER**, enseignants, ainsi que **LES ÉTUDIANTS DE L'OBSERVATOIRE DES POLICES DE L'ENSBA** ont rencontré **MATTHIEU CORTAT**, dessinateur de caractères et **ALICE SAVOIE**, doctorante, qui travaille sur l'impact de l'innovation technique depuis la 2^e Guerre mondiale sur le dessin des caractères d'imprimerie. L'évolution du Times New Roman et la société Monotype ont été le thème de discussions autour des documents du Musée.

mai 2011 : près de **700 VISITEURS** ont partagé la Nuit des Musées entre cliquetis de linotype à l'atelier et visites des conférenciers parmi les collections permanentes du Musée et l'exposition temporaire *Au bonheur des images*. Les adhérents d'**INTERGRAF**, venus du monde entier à Lyon pour leur rencontre annuelle autour des industries graphiques, ont particulièrement apprécié de découvrir, en compagnie de **JACQUES CHIRAT** président de l'Union Nationale de l'Imprimerie et la Communication et de **PASCAL BOVERO**, son délégué général, l'imprimerie typographique

Lancement du site Garamond au Musée

Le Musée de l'imprimerie a accueilli en octobre dernier le lancement national du site dédié au graveur de caractères français Claude Garamont, dans le cadre des Célébrations nationales (Ministère de la culture et de la communication). À l'occasion du 450^e anniversaire de la mort de Claude Garamont, ce site aborde les aspects patrimoniaux de son héritage aussi bien que les réinterprétations successives de l'œuvre de Garamont au fil des siècles jusqu'à nos jours. Alan Marshall, directeur du Musée et Matthieu Cortat, dessinateur de caractères et intervenant au Musée, ont assuré l'élaboration de ce volet technique. Les ressources documentaires du Musée de l'imprimerie ont largement contribué à l'iconographie du site Garamond.



↑ Garamond italique de la fonderie parisienne Debrery & Peignot, Paris, 1914-1928. Caractères de fonderie, s.d.



↑ Page d'accueil du site Internet www.garamond.culture.fr.



↑ Garamond de la Fonderie Stempel à Francfort-sur-le-Main. "Garamond", brochure, s.d. Fonds Couty.

(un lointain mais beau souvenir pour certains) et les riches collections du Musée. Quant à **LIMING CHENG**, cinéaste taiwanais réputé, il a peaufiné au Musée de l'imprimerie un film sur la typographie commencé en 2009. « Le Musée de l'imprimerie de Lyon, a-t-il confié, possède d'anciens matériaux typographiques très précieux. Cette collection, une des plus riches en Europe n'est pas seulement un trésor pour la culture française mais également pour le monde. » Le film sera présenté à Paris et en Asie.

juin 2011 : les **AMBASSADEURS DE LYON**, membres du réseau Only Lyon (marque créée en 1987 pour promouvoir Lyon partout dans le monde) ont été, après une visite des collections, tout à fait convaincus que le Musée de l'imprimerie est l'un des points forts de Lyon. Opinion partagée par **PHILIPPE MARCHEZ**,

photographe à Ouest France, venu au Musée dans le cadre d'un ouvrage sur Lyon et sa région.

juillet 2011 : twittés, mailés et bloqués par **ROMAIN BLACHIER**, adjoint au maire du 7^e arrondissement, consultant web et l'un des plus importants blogueurs de France (<http://www.romainblachier.fr/> et <http://www.lyonnitudes.fr/>), ceux qui font les réseaux sociaux à Lyon ont répondu à l'appel. **CHRISTOPHE RAMEL** (www.kriisis.fr/), **SÉBASTIEN DESBENOÏT** (www.internetmoi.blog.lemonde.fr/), **LAMINE MADJOUBI** (www.artistoo.com/), **YVES MOREAU** (<http://itsjustanillusion.wordpress.com/>), **KÉVIN LEGRAND** (www.manoz.fr/), **GUILLAUME GARCIA** (http://twitter.com/guillaume_gg) ainsi que d'autres familiers de la « blogosphère » se sont arrêtés devant les objets phares des collections,

guidés par Alan Marshall, directeur du Musée et Mathieu Cortat, dessinateur de caractères et conférencier. Une visite immédiate mise en ligne sur le site artistoon.com.

septembre 2011 : 11 membres de l'association britannique **THE DOUBLE CROWN CLUB**, composée d'imprimeurs, typographes, illustrateurs, auteurs, éditeurs qui ont tous contribué, dans leur vie professionnelle, à promouvoir l'imprimerie de haute qualité et la belle typographie.

Le monde graphique en deuil

Le monde graphique perd un immense connaisseur avec **Arsène Bonafous-Murat**, décédé en avril 2011. Ce collectionneur et marchand s'était spécialisé dans l'estampe, aucune technique n'avait de secret pour lui : bois gravé, gravure au burin, eau-forte, manière de crayon, pointe sèche, manière noire, aquarelle, gravure sur bois, lithographie, sérigraphie. Établi depuis 1977 au cœur de Saint-Germain-des-Prés, il vendait des estampes anciennes et modernes, d'artistes français et étrangers et éditait depuis 1994 des catalogues consacrés à l'art de la lithographie tout en faisant la promotion des artistes qu'il appréciait. Ami et conseiller du Musée, il était toujours à l'écoute pour un avis ou un conseil.

Yves Perrousseau, décédé en mai 2011, a édité de nombreux livres didactiques concernant la mise en page et la typographie. Depuis le *Manuel de typographie française élémentaire* (1995), Yves Perrousseau, n'avait cessé d'enrichir son catalogue spécialisé dans les techniques graphiques, devenant ainsi un éditeur de référence.

Henri Faugier, décédé en mai 2011, avait fait don au Musée de l'imprimerie d'une collection importante d'œuvres du graveur Jean Chièze, dont il était un petit-neveu.

Des partenaires de plus en plus nombreux

Ils nous aident à réussir nos expositions temporaires et contribuent quotidiennement à la vie du Musée et à son rayonnement.
 Merci à : Amis du Musée, Aderly, Anatome, Arts 2000, Ateliers Graphiques Revel, Brochier soieries, Bureau consulaire du Japon, Chirat imprimeur, Condat, Decitre, Deux-Ponts imprimeurs, EDF, Fedrigoni France, Flint Group, Fondation Renaud, Fot imprimeur, Galeries Lafayette, Gerald imprimeur, Goss international, Grand Lyon, Heidelberg France, Hôtel Collège, Huber France, Imprimerie Deux-Ponts, Kodak, Lafarge, Le Crédit Lyonnais, Lyon Parc auto,

Magenta Sérigraphie, Malemeyde, Monoprix, Norbert Dentressangle, Office du tourisme et des congrès de Lyon, Saga, Sappi, SEPR, Sitbon & associés, SM immobilier, SNCF, Sun Chemical, Sytral, Teissier, Toray, Unic, Vertaris, Xerox. Ainsi qu'aux médias Bulles de gones, Caractère, Citizen Kid, Étapes graphiques, Kibind, Métro, Petit Bulletin, Petit futé, RCF. **Vous aussi, entreprises graphiques ou d'autres secteurs, n'hésitez pas à nous rejoindre en prenant contact avec le Musée : bernadette.moglia@mairie-lyon.fr**



Dons

Un ensemble de matériel Kodak utilisé en photogravure : calculateurs, filtres, échelles de gris, compte-fils, don de **JEAN-MARIE SARGNAC** et des **AMIS DU MUSÉE**.

Livre manuscrit : transcription de « Medulla theologiae moralis » d'Hermann Busebaum (1660-1668), don d'**EVELYNE PANSU**.

Un modèle réduit d'une presse à satiner (XX^e siècle), don de **RENÉ RIBES**.

Un recueil de bandeaux et culs de lampe du XVI^e au XVIII^e siècle, comportant quelques dessins du XIX^e siècle, vraisemblablement de la main de Louis Perrin, don de **JEAN-LOUIS MESTRALLET** qui a également offert au Musée deux ouvrages édités par Louis Perrin : Maurice Scève, *Délie, Objet de plus haute vertu*, Lyon, 1852 et un *Catalogue de la bibliothèque de l'imprimerie Louis Perrin*, Lyon, 1880.

Un ensemble de documents et objets en provenance des archives professionnelles de Louis Moyroud, co-inventeur avec René Higonnet de la photocomposeuse Lumitype-Photon, un don de la **FAMILLE MOYROUD**, qui vient compléter le fonds du

Musée dédié à l'invention de la photocomposition.

PATRICK MOYROUD, fils de l'inventeur, a également offert au Musée une célèbre impression française, *La Mer des histoires*, imprimée par Nicolas Couteau, Paris, 1543.

Un ensemble d'objets et de documents concernant le journal *Le Monde*, don de **CLAUDE RAUDET**, responsable de l'atelier de composition du journal avant le passage à la photocomposition.

Un ensemble d'objets liés à l'écriture et ses supports, objets d'écriture orientaux et alphabets modernes, don de **MARIE-LOUISE** et **ROGER DRUET**.

Affiche lithographique d'Austin Cooper, Londres, 1933, don des **AMIS DU MUSÉE**.

Deux machines à composer « Intertype » et « Linotype », don de **FRANÇOIS CANARD**, imprimerie Delta.

Un ensemble de documents et travaux graphiques de Roger Excoffon, don de **MARTINE ROSAZ-EXCOFFON**.

Une dizaine de livres d'artistes et de catalogues d'exposition édités ou mis en page par Michel Chomar, don de **MICHEL CHOMARAT**.



↑ Linotype et Intertype, don de l'imprimerie Delta.

← Vannevar Bush, président de la Graphic Research Foundation, sur le prototype 1948 de la Lumitype Photon.

Directeur de publication : Alan Marshall
 Le Musée de l'imprimerie a confié la maquette de ce numéro à Florence Roller, graphiste / atelier Perluette. Les textes sont composés en Antique Olive, les titres en Banco (Roger Excoffon)
 Rédaction : Bernadette Moglia

La Lettre du Musée N° 17 a été imprimée gracieusement par l'imprimerie Chirat sur un papier offert par Fedrigoni France, Freelife Vellum White 100 g blanc, qui utilise des matières fibreuses hautement sélectionnées, caractérisées par une valeur écologique élevée, certifiées FSC Mixed sources et Ecolabel.

