

la
LETTRE

du Musée de l'imprimerie

n°13
JANVIER 2008



Une année 2008

sous le signe du neuf

DES MÈTRES CARRÉS ET DES LOCAUX SUPPLÉMENTAIRES

Avec près de 100 mètres carrés d'exposition supplémentaires, 220 mètres carrés de « vraies » réserves, une nouvelle salle d'animation pour les ateliers scolaires et tous publics, des bureaux pour l'administration, le Musée savoure une salubre bouffée d'oxygène. Ces travaux indispensables au développement de l'établissement ont été réalisés grâce à la Ville de Lyon qui, à l'occasion d'une remise à niveau des installations de sécurité, en a voté la réalisation. Courant 2008, le Musée ouvrira également une nouvelle Salle de l'image (de la gravure sur bois à l'impression numérique), aménagée elle aussi à la suite des travaux de mise en sécurité.

DES RÉSERVES ADAPTÉES À LA RICHESSE DES FONDS

Jusqu'à juin 2007, les réserves du Musée étaient réparties sur plusieurs espaces. Aujourd'hui, l'intégralité du troisième étage du Musée, soit près de 220 mètres carrés, est consacrée à l'accueil des divers fonds, plus de 55 000 documents et objets (livres, périodiques, estampes, bois gravés, poinçons...). L'imposante bibliothèque technique et typographique (15 000 documents) donnée au Musée par René Ponot, historien de la lettre, trouvera également la place qu'elle mérite. Ces réserves sont optimisées par l'extension du réseau informatique et de la mise en place d'un nouveau système de gestion de l'inventaire et de l'iconothèque numérique.

NOUVELLE BANQUE D'ACCUEIL

Toujours dans le cadre de l'amélioration de l'accueil du public, la Ville de Lyon a fait installer un nouveau mobilier à l'accueil du Musée, permettant de recevoir les visiteurs d'une façon plus conviviale et plus agréable.

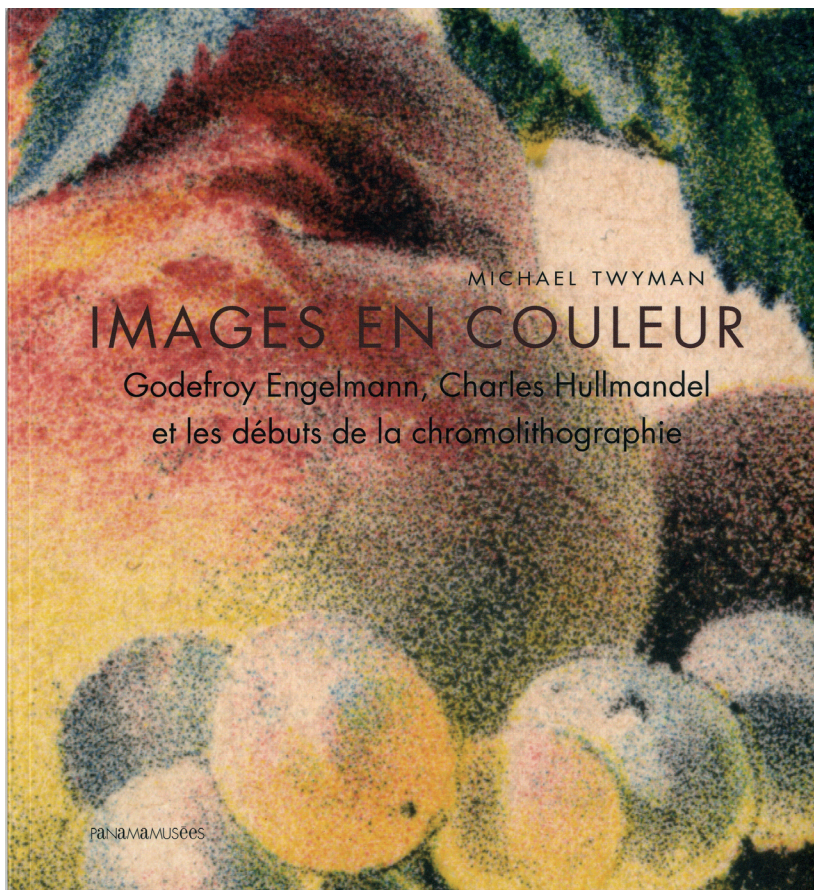


NOUVEAU STANDARD TÉLÉPHONIQUE ET BILLETTERIE ÉLECTRONIQUE

Dans le cadre de l'amélioration de la qualité de l'accueil dans les musées de Lyon, le Musée de l'imprimerie s'est doté d'un nouveau standard téléphonique, permettant une redistribution plus rationnelle et plus rapide des appels. Une billetterie électronique remplace également l'ancien système, elle permet une gestion moderne des réservations et des entrées.

MISE EN RÉSEAU

Certains locaux du Musée n'étaient pas encore en réseau, et les techniciens des systèmes informatiques ont dû développer des trésors d'ingéniosité pour concilier câblage et bâtiment Renaissance. La totalité des espaces du Musée est aujourd'hui susceptible d'accueillir des équipements multimédias et d'être connectée à l'intranet de la Ville et à internet.



PUBLICATION

Après *L'imprimerie, histoire et techniques* (ENS Éditions, 2007, en vente en librairie, au Musée ou par correspondance, 20 €) Michael Twyman contribue à nouveau à l'histoire des techniques graphiques avec l'ouvrage qui accompagne l'exposition dédiée à la lithographie en couleurs. *Images en couleur, Godefroy Engelmann, Charles Hullmandel et les débuts de la chromolithographie* retrace le parcours des deux imprimeurs qui ont contribué à la mise au point et au développement du procédé, et évoque également les différentes tentatives d'impression en couleurs précédant le brevet déposé par Engelmann, qui donna son nom au procédé. Une riche iconographie, des documents et des archives jamais encore exploités enrichissent ce catalogue qui donne la primeur à l'ouvrage de référence que Michael Twyman prépare actuellement pour une publication en anglais.

→ Éditions PanamaMusées, avec le partenariat de l'imprimerie des Deux-Ponts et des papeteries Condat ; en vente en librairie ou par correspondance au Musée de l'imprimerie, 20 €

ACTUELLEMENT

Couleurs, les prouesses de la chromolithographie

JUSQU'AU 17 FÉVRIER 2008

Cinq cents documents, livres, objets et machines sont exposés sur près de 250 mètres carrés, dans les locaux rénovés du Musée, pour constituer une spectaculaire saga de l'impression en chromolithographie, qui rappelons-le, constitue la première exposition jamais consacrée aux multiples aspects de ce procédé complexe.

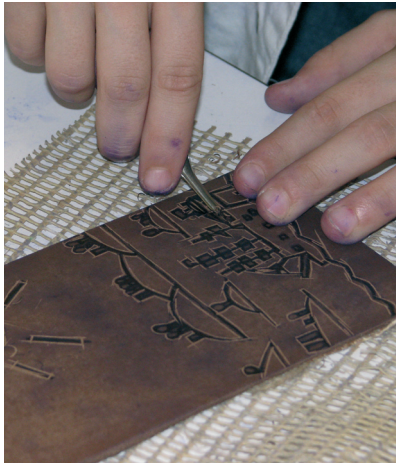
Outre de rares documents fondateurs du procédé, perfectionné par Engelmann en France et Hullmandel en Grande-Bretagne, le visiteur admirera les imprimés les plus raffinés ou les plus quotidiens, mais qui, tous, illustrent les prodigieux tours de force des artisans chromistes, entre 1839 et les années 1950 : somptueux ouvrages, tirés en près de trente couleurs, affiches, livres et jeux d'enfants, cartes de vœux, cartes de récompense, menus, partitions musicales, découpages, images pieuses, cartes et attestations de communion, étiquettes, cartes de commerce, cartes porcelaine, publicités, vide-poches, cartes de géographie, cartes à cigarettes, cartes à collectionner, animaux jouets, réclames, boîtes de biscuits, vitrauphanies, décalcomanies, vaisselle, calendriers, catalogues, papiers en-tête...

Divers documents techniques (faux-calques, épreuves progressives, pierres, petit matériel) permettent également de comprendre les techniques de la lithographie en couleurs.



- Commissaire : Michael Twyman, professeur émérite au Département typographie et communication graphique de l'Université de Reading (Royaume-Uni).
- Visites guidées et ateliers sont proposés autour de l'exposition.
- Avec le soutien financier de l'Association des Amis du Musée
- Catalogue : *Images en couleurs, Godefroy Engelmann, Charles Hullmandel et les débuts de la chromolithographie*, éditions PanamaMusées, 20 € (voir ci-dessus).

Du côté du service des publics



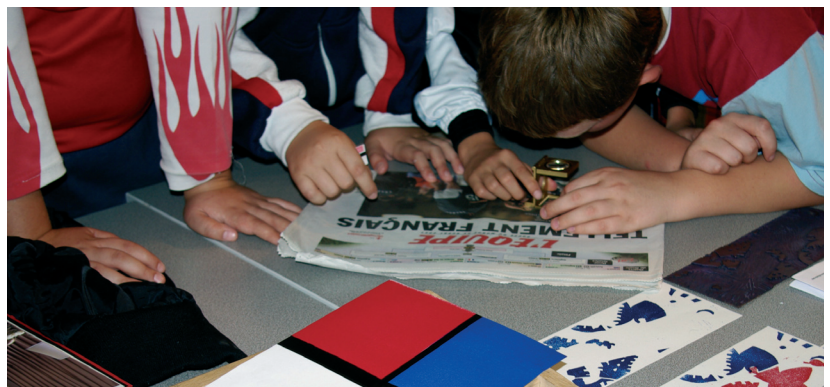
Les ateliers du Musée s'exposent : Les participants aux ateliers du Musée ont présenté leurs réalisations du 13 septembre au 7 octobre dernier. Leurs typographies, gravures, calligraphies, illustrations et enluminures ont été présentées à la place d'honneur, au même titre qu'une exposition temporaire, et ils le méritaient bien. Les travaux ont étonné et émerveillé les nombreux visiteurs par leur qualité et leur professionnalisme. Rendez-vous est pris pour une prochaine exposition à la rentrée 2008.

Fête de la Science : en octobre dernier, en collaboration avec le Laboratoire de physico-chimie des matériaux luminescents – Université Lyon 1 / CNRS –, l'équipe du Musée de l'imprimerie a planché sur le thème de la couleur-lumière et de la couleur-matière. Les visiteurs ont pu découvrir l'impression en polychromie, la fonte des caractères, la composition de textes.

Les Journées européennes du patrimoine 2007 ont accueilli un public varié et curieux, penché avec un grand intérêt sur les vitrines patrimoniales mais aussi sur les travaux des intervenants des ateliers du Musée (typographe, calligraphe, graveur, enlumineur, illustratrice). Un vrai plaisir pour l'équipe du Musée qui a beaucoup échangé avec ces quelque cinq cents visiteurs du soir. Prochain rendez-vous pour la Nuit des musées, le 17 mai 2008.

CLASSE CULTURELLE

Les élèves de la classe de CM2 de l'Externat Sainte-Marie (Lyon 5^e) viennent d'achever d'imprimer *La Brise*, une histoire de mer et de voyage. Ce petit carnet de bord d'une quarantaine de pages a été composé patiemment, caractère par caractère, à partir de textes imaginés et rédigés en classe, puis illustré en linogravure et collagraphie, imprimé, assemblé, relié, façonné dans les ateliers du Musée. Ces quatre journées d'immersion dans le monde de l'imprimerie ont aussi été l'occasion de se familiariser avec les collections et l'exposition « Couleurs, les prouesses de la Chromolithographie ».



PROJETS SCOLAIRES PERSONNALISÉS

Le service des publics mène de nombreuses et riches collaborations avec des établissements scolaires chaque année. Il s'agit parfois d'élèves en formation professionnelle (comme le Lycée hôtelier du Clos d'or de Grenoble en mars 2007, bac pro. 1^{re} année), mais aussi des plus jeunes, comme cette classe de CP-CE1 de l'école Roger Gavage de Fontaine Saint-Martin, venue au printemps dernier réaliser, imprimer, illustrer, graver le temps d'une journée un feuillet sur le thème de l'eau.

COLLABORATIONS SCIENTIFIQUES

En février 2006, une proposition intitulée « The book route » était transmise au Conseil de l'Europe pour la représentation permanente de la République d'Arménie. Il s'agissait de mettre en valeur les manuscrits arméniens et de créer des échanges culturels entre l'Orient et l'Occident par le biais du livre. Du 3 au 5 septembre dernier, à la demande de l'Institut européen des itinéraires culturels, Alan Marshall a effectué une mission d'étude à Erevan, Arménie. Cette mission, menée en collaboration avec Roberta Alberotanza, présidente du conseil scientifique du programme des routes culturelles, avait pour but d'examiner l'état d'avancement du projet et la manière dont, dans le cadre du thème « Le livre et l'écrit », il pouvait s'articuler avec le thème de l'itinéraire européen du livre, décidé par les partenaires européens en 1999. Alan Marshall a pu ainsi rencontrer les responsables de nombreuses institutions, dont la Bibliothèque nationale d'Arménie et le Matenadaran, où est conservée la très riche collection Eschmiadzin de manuscrits arméniens.

Dans le cadre des activités de l'Université tous âges de Lyon, Alan Marshall a développé en décembre dernier le thème de l'avenir de la civilisation de l'écrit, proposant quelques pistes pour une histoire de l'imprimerie qui reste encore à écrire : celle du xx^e siècle.

DE NOUVEAUX RENDEZ-VOUS DEPUIS LA RENTRÉE

- **les midis du Musée**, un jeudi par mois de 12h30 à 13h30. C'est l'occasion de découvrir le regard d'un professionnel sur une exposition temporaire, d'échanger autour d'une technique, d'un métier ou d'un point de vue, avec les intervenants des ateliers du Musée,
- **des visites en famille** : l'histoire des écritures et « Ciseaux-papier », à propos de l'œuvre de Justin Grégoire.
- un nouveau projet « **Livre d'artiste** » : les textes sont rédigés, la maquette se finalise, le livre-objet sortira au printemps.
- des menus à imprimer pour faire la fête : « **Menus de saison** » un atelier pour les enfants en collaboration avec le musée des tissus, pendant les congés scolaires.
- dessin, pliage, composition, impression : « **Typomètre** » de l'imagination et de l'humour pour les enfants en vacances.



LE SERVICE DES PUBLICS S'ÉTOFFE

Marie-Claude Brissay-Pinquet : au service des publics depuis le 16 octobre dernier, elle est responsable de la qualité et de l'accueil. Sa mission : participer à l'élaboration de la politique de qualité et d'accueil de l'établissement, à sa mise en œuvre et à son évaluation ; encadrer et animer l'équipe d'accueil, mettre en place des formations et des outils de communication interne en matière de qualité, d'accueil et de sécurité des personnes.

Assistante de conservation, Marie-Claude Brissay-Pinquet a été responsable du service accueil au Musée Gallo-romain de Saint-Romain-en-Gal.

Myriam Dupuis : au service des publics depuis le 1^{er} octobre, elle a en charge la planification des activités. Ses tâches : gestion des réservations, de l'agenda, planification et organisation des activités, analyse des activités, élaboration d'outils de médiation, coordination entre l'équipe du Musée et les intervenants extérieurs.

Myriam Dupuis est assistante de conservation, elle a participé en tant que médiatrice culturelle à de nombreuses expositions et actions d'animations aux Archives municipales de Lyon.

NOS VISITEURS

- **Cheol-Hee Lee**, directeur du *Early Printing Museum* City de Cheongju, Corée du sud, et **Seung-Cheol Lee**, conservateur, qui ont fait don au Musée de l'imprimerie d'un facsimilé du *Chikchi simch'e yoyŏl*, le plus ancien livre composé avec des caractères mobiles de bronze, en 1377.
- **Scott Ritchie** et **Madame Minako Teramoto**, du *Toppan Printing Museum*, Tokyo, et **Sally de Beaumont**, présidente de la *Ephemera Society*, Londres, venus pour l'inauguration de l'exposition « Couleurs, les prouesses de la chromolithographie ».
- **Catherine de Smet**, professeur d'histoire du graphisme à l'École régionale des beaux-arts de Rennes, pour un recensement des collections concernant l'histoire du graphisme en France.
- **William Kemp** (Montréal), spécialiste de l'imprimerie lyonnaise au xvi^e siècle, en vue d'une collaboration concernant nos marques typographiques lyonnaises.
- **Enrico Tallone**, imprimeur et éditeur turinois et **James Clough**, professeur de design graphique à Milan et conseiller auprès du nouveau Musée de l'imprimerie de Mondavi.

LES COLLECTIONS VOYAGENT

La presse de cabinet, qui avait orné l'exposition sur Restif de la Bretonne à la Médiathèque de l'Agglomération Troyenne (10 novembre 2006 – 1^{er} mars 2007) est à nouveau sollicitée par la même institution du 1^{er} juillet au 15 octobre 2008, dans le cadre d'une exposition sur les imprimeurs de la région Champagne Ardennes du xv^e au xix^e siècle.

SALON DE LA BANDE DESSINÉE

Poppy Arnold, professionnelle de l'illustration et de la communication visuelle, qui anime les ateliers d'illustration du Musée, était présente au salon de la bande dessinée de Saint-Quentin en Fallavier en mars dernier. Elle a présenté son métier, les techniques de la bande dessinée et du dessin manga, un atelier qu'elle anime les mercredis et vacances scolaires.



PETITE PLUME S'ENVOLE AU MUSÉE

Priscilla Packer, conférencière, et Poppy Arnold, illustratrice, ont écrit et mis en image l'histoire d'une petite plume qui voyage au gré des vents et découvre l'histoire de l'écriture. Pour l'instant, Petite Plume se déguste en famille ou lors des visites scolaires. L'Association des Amis du Musée a financé l'impression d'un livre-objet, support pédagogique de la visite contée.



TOUJOURS FIDÈLE...

Charles Miège entame en 2008 sa dix-huitième année de collaboration avec le Musée de l'imprimerie. Cet ancien linotypiste à façon, établi de 1960 à 1990 au 12 place Raspail, Lyon 7^e, est arrivé au Musée en même temps que sa linotype (1990), un superbe modèle américain 5R de 1920, avec entraînement par courroie. Depuis, inlassablement, chaque jeudi matin et à chacun des grands événements du Musée, il pianote sur son clavier, égrenant les lignes de sa composeuse-fondeuse avec un cliquetis mélodieux, sous les yeux ébahis des petits et des grands. Combien de caractères à l'heure, Monsieur Charles ? 8000 ! Qui dit mieux ?



...DÉJÀ FERVENTS

Nicolas Berger, coordinateur service client chez Heidelberg France, a fait connaissance avec le Musée grâce à l'Association des Amis et, bien sûr, par le biais d'Heidelberg France, partenaire fidèle depuis de longues années. Il veille aujourd'hui sur les machines. Jean-Marc Thomas, ancien imprimeur, a prêté main-forte à l'atelier pour des impressions ; Paul Dinet et Jean-Louis Jocteur, de l'Association des Amis également, ont été de la « distribution » (remettre les caractères dans les casses).

BON ANNIVERSAIRE À GUY-VICTOR LABAT

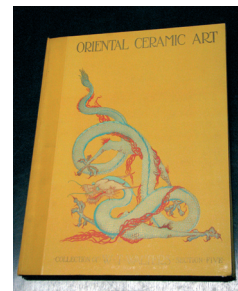
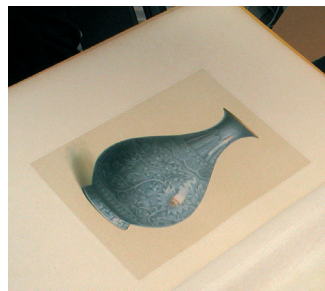
Les collaborateurs de Guy-Victor Labat, PDG de l'imprimerie Moderne de l'Est (Baume les Dames et Paris), à la recherche d'une idée de cadeau original à l'occasion des 84 ans de Monsieur Labat, ont contacté le Musée de l'imprimerie. Fernande Nicaise, responsable de l'atelier de typographie du Musée, a réalisé une composition au plomb qui n'a pas manqué de rappeler au PDG de l'une des imprimeries les plus modernes et les plus écologiques de France (220 salariés et 400 tonnes d'impressions par semaine) sa longue carrière au service de la chaîne graphique.

Acquisitions et Dons

Musée de France depuis 2005, le Musée de l'imprimerie soumet chaque année à la Commission scientifique d'acquisition des musées de France ses projets d'enrichissements patrimoniaux et ses propositions de dons. Voici ceux qui ont été retenus pour 2007 :

ACQUISITIONS

- un **menu sur soie** illustré par Mucha, imprimé par l'imprimerie Perreyon pour les Brasseurs lyonnais, 1903,
- un ensemble de **documents techniques et publicitaires** du XIX^e siècle, comportant des estampes originales représentant des ateliers d'imprimeurs ou des personnages liés aux métiers graphiques ; des spécimens de travaux du XIX^e siècle ; des défets relatifs à Giambattista Bodoni,
- Un album de **modèles de lettres** de Marc Bordère, vers 1900, destiné aux peintres en lettres et réalisé en chromolithographie,
- Un très rare « **protojournal** » d'Abraham Verhoeven, Anvers, 1605, imprimé en taille-douce et typographie, parmi les premiers ancêtres du journal,
- **Une lithographie au crayon** de Nicolas-Toussaint Charlet, *les Français après la victoire*, 1817-1818, imprimée par Lastryrie, l'un des pionniers de la lithographie en France,
- Le Musée a également acquis auprès d'un marchand américain, par le biais de la procédure d'urgence, un ouvrage phare de la chromolithographie nord-américaine : **Oriental Ceramic Arts : Illustrated by examples from the Collection of W. T. Walters** (New-York, 1897), de S. W. Bushell ; les planches de ces dix volumes ont été réalisées par Louis Prang (Boston), le plus célèbre chromolithographe de son temps.



DONS

- **deux bélinographes** (1960 et 1970), don du quotidien *Le Progrès*, Lyon (par l'intermédiaire de Monsieur Jean-Jacques Piolet, directeur de la logistique technique),
- un ensemble de **stations Graphiques Berthold** (1989), don de Monsieur Rolland Donzelle, Société Calli, Lyon,
- **une photocomposeuse CRTronic 200** (1979), de Monsieur Pierre Egullion,
- **du matériel de gaufrage**, XX^e siècle, de Mesdames Claude et Andrée Randon,
- **un monotype Supra** (1955), de l'Imprimerie Terreaux, Villeurbanne,
- un ensemble de documents et objets relatifs à l'activité d'éditeur bibliophilique de l'architecte **Fernand Pouillon** (1947-1986), de Madame Catherine Sayen.
- à signaler également : un don de **revues techniques** pour le centre de documentation du Musée, de Monsieur Paire.
- un ensemble d'ouvrages illustrés par le graveur lyonnais **Philippe Burnot**, de sa fille Madame Ginouze.



AUTOUR DE L'IMAGE

L'ouverture de la nouvelle Salle de l'image intéresse vivement l'Association des Amis du Musée. Un groupe de travail a été créé, rassemblant Bernard Jacquier et Anne-Marie Jurdyc, du Centre lyonnais de nano-optique, NanOpTec, Université de Lyon 1 ; Caroline et Nicolas Neymarc de la société Universal couleurs, ainsi que les Amis du Musée qui financeront un projet de développement d'outils de médiation.

les conférences des Amis du Musée

PROCHAINS RENDEZ-VOUS

Un artiste au parcours singulier : Justin Grégoire

par Marc Combier, photographe, écrivain, éditeur et ancien président des Rencontres de Lure, lundi 17 mars 2008 à 18h15, Musée de l'imprimerie, entrée libre.

L'histoire de l'imprimerie, que faire du XX^e siècle ?

par Alan Marshall, directeur du Musée de l'imprimerie, lundi 4 février à 18h15, Archives municipales de Lyon, entrée libre.

Des Amis très présents

L'Association des Amis du Musée de l'imprimerie a apporté son soutien (organisation et logistique) aux conférences du Musée. Armand Grandi, Président de l'Association des Amis du Musée, a ainsi présenté à une assistance toujours nombreuse des conférenciers très appréciés :

- **Hanno Neidhardt**, chirurgien honoraire des Hôpitaux de Lyon et Président de l'Académie des Sciences, Arts et belles Lettres de Lyon, qui a évoqué son confrère Rabelais,
- **Emile Zeig**, Directeur de la Société d'Enseignement Professionnel du Rhône, qui a fait le point sur les coopérations de son organisme de formation avec l'Arménie
- **Michaël Twyman**, commissaire de l'exposition « Couleurs, les prouesses de la chromolithographie », qui a dévoilé les mystères de ce spectaculaire procédé d'impression,
- **Viviane Benoit-Renault**, doctorante, Université Rennes 2, a mis à profit ses recherches sur la lithographie en Bretagne de 1819 à 1914 pour conter l'histoire de l'imprimerie sur métal.

La Lettre du Musée n°13, janvier 2008, est éditée par le Musée de l'imprimerie 13 rue de la Poulaille 69002 Lyon
 ml@maire-lyon.fr
 www.imprimerie-lyon.fr

Directeur de publication : Alan Marshall
 Rédaction : Bernadette Moglia

Après Alain Paccoud, Catherine Comber, Nathalie Greneaux, Olivier Unecker, Tratik, le Musée de l'imprimerie a confié la maquette de ce numéro de la Lettre à Mathieu Cortat, ancien élève de l'Atelier National de Recherche Typographique, qui développe actuellement des visites thématiques autour des collections typographiques du Musée de l'imprimerie.

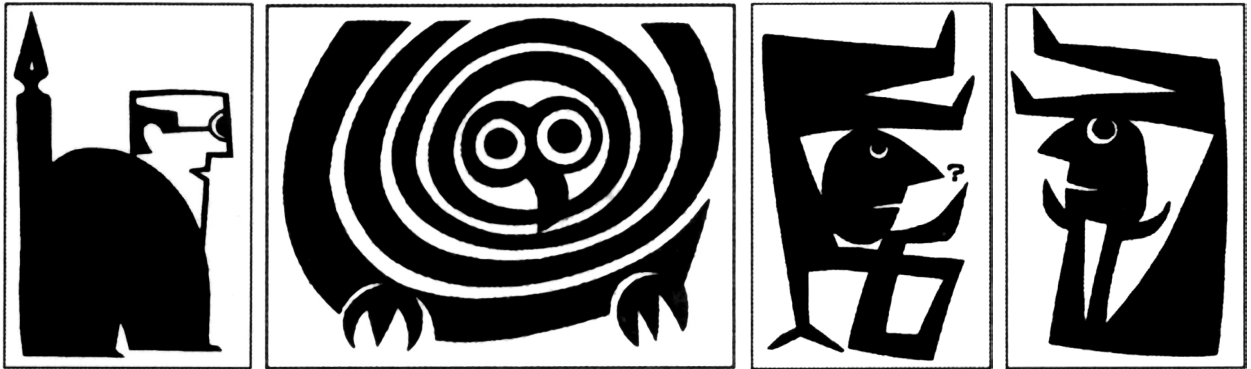
Crédit photographique : Musée de l'imprimerie

La Lettre du Musée a été imprimée gracieusement par l'imprimerie Chirat, sur un papier offert par Fedrigoni France. Merci à ces partenaires fidèles.

La Lettre du Musée a été réalisée sur papier Fedrigoni Freefile Velum 100g blanc, qui utilise des matières premières fibreuse hautement sélectionnées, caractérisées par une valeur écologique élevée, certifiée FSC Mixed Sources et EcoLabel.

Les polices de caractères utilisés sont la Stuart et l'Executive, dessinées respectivement par Mathieu Cortat et David Rust.





AUTOUR DE L'EXPOSITION

Rencontre avec Elise Michel et Jean Grégoire

Au cœur de l'œuvre
de Justin Grégoire, ses enfants
invitent le public pour un temps
d'échanges et de souvenirs,
jeudi 10 avril à 18h15,
Musée de l'imprimerie
(date à confirmer),
entrée libre.

Présentation aux enseignants

mercredi 12 mars à 14h.

Un artiste au parcours singulier : Justin Grégoire

par Marc Combier, photographe,
écrivain, éditeur et ancien
président des Rencontres de Lure,
lundi 17 mars 2008 à 18h15,
Musée de l'imprimerie,
entrée libre.

Des visites commentées de l'exposition,
des ateliers scolaires et grand public
sont aussi proposés, renseignements au
04 78 37 65 98 ou sur le site du Musée
www.imprimerie.lyon.fr

EXPOSITION

Justin Grégoire

un sourire entre les doigts

DU 7 MARS AU 29 JUIN 2008

Justin Grégoire (1917-1991) fut instituteur dans le Vaucluse de 1945 à 1972. Un pédagogue hors du commun : peintre, graveur, graphiste, poète, il fut aussi ami de Giono, du peintre et poète Lucien Jacques, admirateur et élève du peintre André Lhote, avec lequel il correspondra pendant vingt ans, échangeant lettres, mais aussi dessins et peintures, que le maître corrigera. À l'école d'Oppède, petit village de Provence où il est nommé en 1945, Justin Grégoire encourage ses élèves à peindre et dessiner. De multiples travaux collectifs jailliront des pupitres, dont *Gitanos* et *papillons*, un dessin animé que Walt Disney achètera ! Un formidable succès suivi par d'autres publications, dont les Contes de Perrault, illustrés par les artistes en herbe.

Mais le jardin secret et bruisant de Justin Grégoire, c'est son atelier capharnaüm, où il manie pinceau et ciseaux avec une dextérité de magicien, chaque soir, dès la fin de la classe. Élevé au contact de sa tante et de sa grand-mère couturières, Justin Grégoire l'artiste (Beaux Arts d'Avignon en 1936) a trouvé son mode d'expression : le chant des ciseaux mordant indéfiniment le papier, pour produire des milliers de silhouettes, personnages, animaux, mots animés, scénettes, parcourus d'une vie bouleversante. Ces papiers découpés seront élevés au rang de chefs-d'œuvre graphiques par les Compagnons des Rencontres de Lure, l'association à laquelle adhère Justin Grégoire, aux côtés de Maximilien Vox, Jean Giono, Gérard Blanchard ou François Richaudeau, et de toutes les grandes figures du graphisme français et international.

Le Musée de l'imprimerie a donc choisi d'accueillir l'exposition que le Centre du graphisme d'Échirolles a consacré à l'œuvre de Justin Grégoire (commissaires : Anita Galego et François Weil). Les enfants de Justin Grégoire, Elise Michel et Jean Grégoire (Oppède), ont ouvert la malle aux trésors paternelle pour permettre au Musée de compléter l'exposition et offrir aux visiteurs les boîtes à silhouettes, les carnets, les papiers découpés, les mots animés, « animots » et autres « éditions futiles », les albums de famille et carnets de voyage, toutes créations parcourues d'un humour en noir et blanc. Le Musée Nicéphore Niépce prêterait pour sa part des « albums de famille » originaux.

Exposition organisée avec le soutien financier de l'Association des Amis du Musée